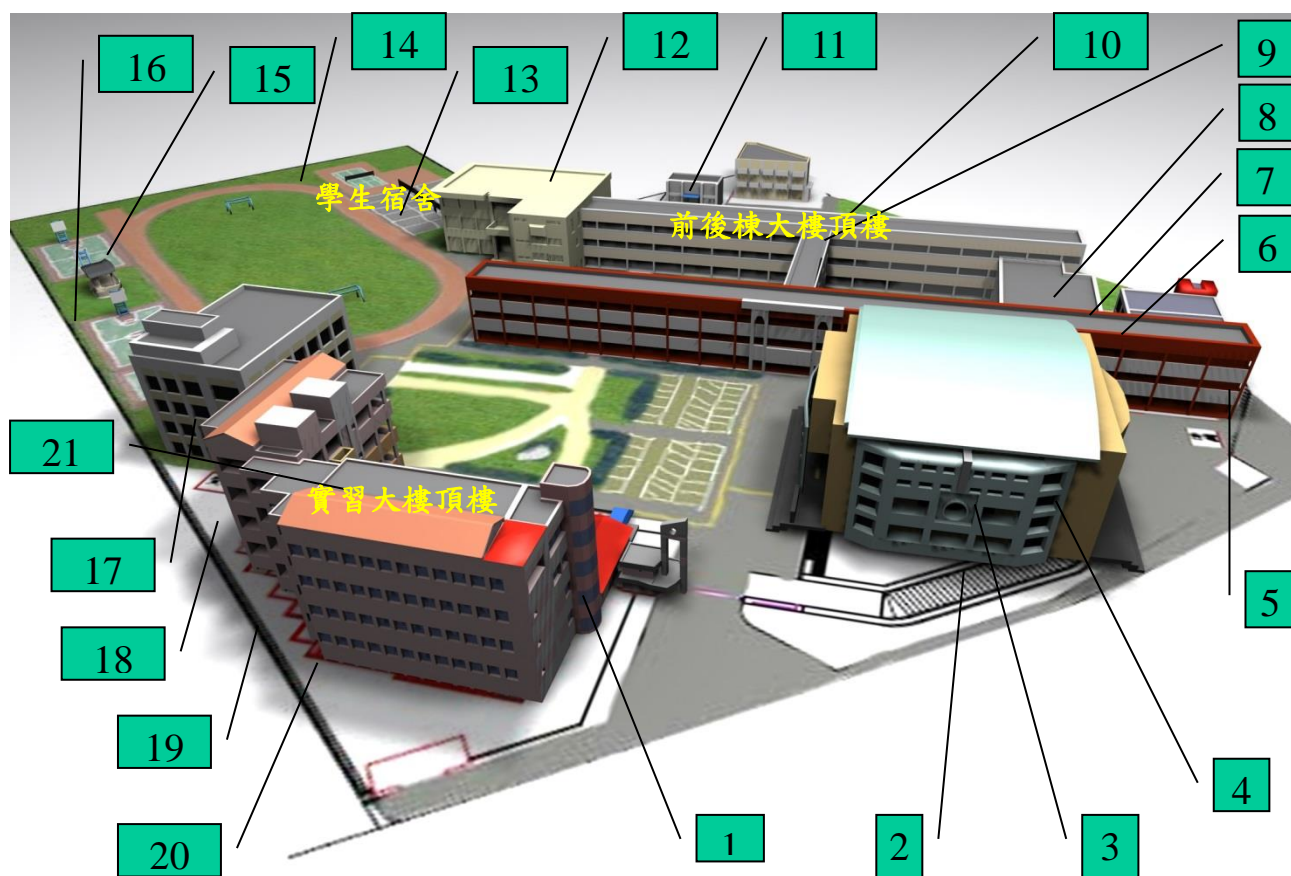


國立頭城高級家事商業職業學校校園危險地圖

101.11.21 行政會議通過



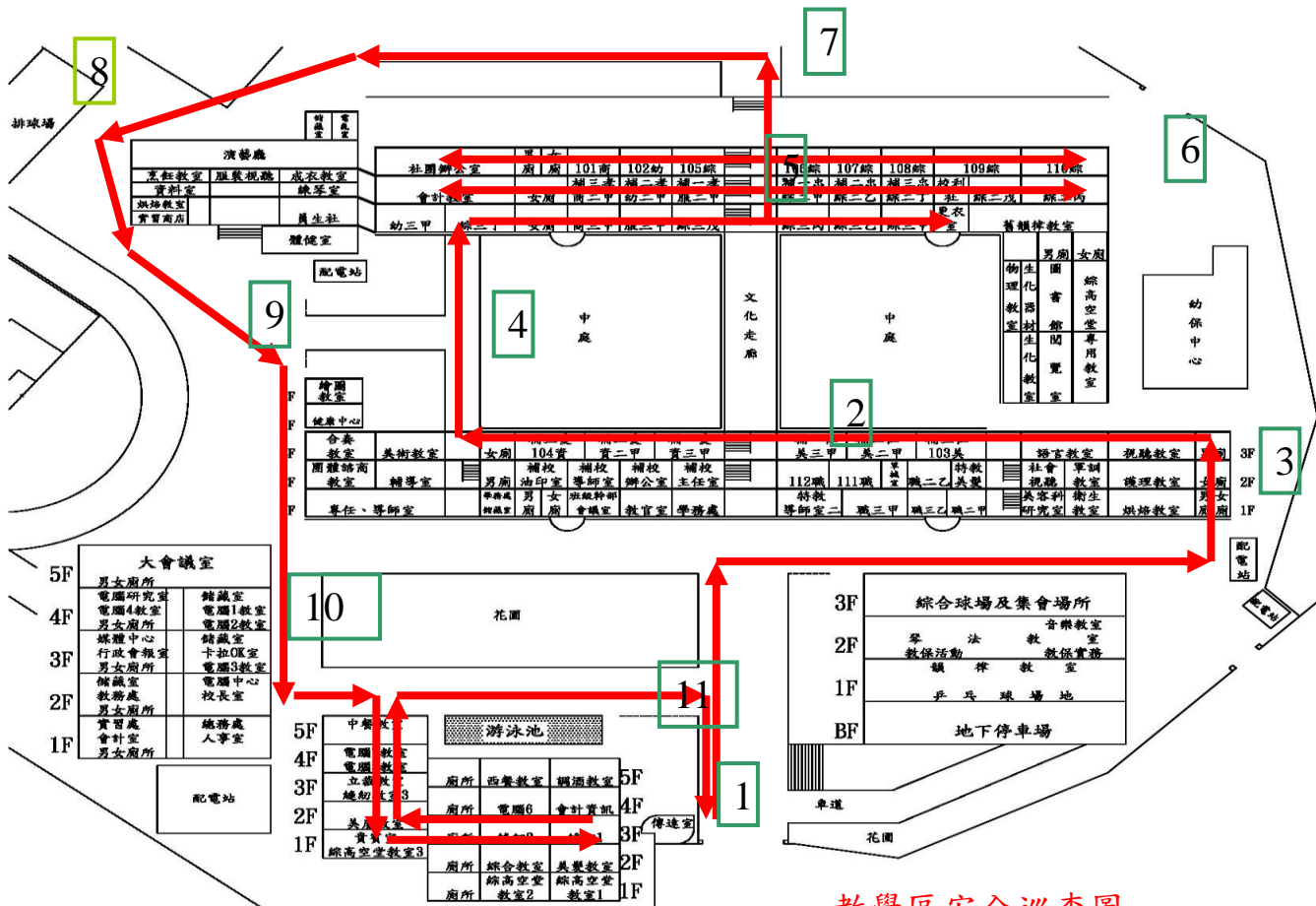
1. 游泳池（含更衣室）：體育課時由老師管制，平時無人使用雖有上鎖，但容易入侵，危險性高。
2. 勤毅樓地下室：為教職員工停車地點，但有 4 個樓梯及一個車輛出入口，容易有違規人員聚集，且 99 年在樓梯口下曾經發生火災事件。
3. 勤毅樓三樓桌椅庫房、及舞台後方：平時做為擺放學生及師長椅子用，易有學生亂擺物品或垃圾或違規行為。
4. 勤毅樓四樓機房及舞台兩側：此地點地處偏僻，乏人問津，但空間不小，亦可以由此處到達頂樓，危險性高。
5. 教學區前棟 3 樓廁所（含殘障廁所）：因為在前棟角落，為學生吸菸及蹺課聚集地點，兩側均為樓梯，且可以遠距離發現師長接近，容易躲藏或產生違規事件。
6. 燒窯房：位處地點前棟大樓、圖書館大樓及托兒所之間，容易即時閃躲，且有高溫窯爐，頗具危險性。
7. 圖書館一、二樓：有化學、生化教室，亦有圖書館的大量圖書，平時僅 1-2 員教職員工在此，學生容易躲藏。
8. 圖書館大樓 2、3 樓廁所：因為在大樓角落，為學生吸菸及蹺課聚集地點，兩側均有樓梯，且可

以遠距離發現師長接近，容易躲藏或產生違規事件。

9. 前棟大樓、後棟頂樓：校園有突發狀況（例如火災），讓學生可以向頂樓逃竄，故大樓頂樓並未上鎖，亦有學生到此處發生違規事項；如有跳樓事件不容易預防。
10. 機車棚：位於校園後方，僅隔一面矮牆就是馬路，側邊還有後門及托兒所的門，無法有效預防外人侵入，或本校學生聚集之狀況。
11. 職務宿舍及停車棚：平時無人使用，緊鄰員生社後門、且靠近教學大樓後棟大樓地方有化糞池、瓦斯桶及抽水馬達等設備，除外人容易入侵外，亦有學生躲在此處發生違規情形。
12. 學生活動中心大樓：教室頗多，但有些教室較少使用，樓梯間常有學生聚集或潛入演藝廳做違規的事情，頂樓亦無上鎖，又有兩間大庫房，危險性頗高。
13. 排球場：此處與民宅僅隔一面高牆，但有一扇小門供民眾進出使用，且球場旁邊有大樹休息處，此地無攝影機，為學生容易談判事情或是發生違規事情地方。
14. 原網球場(學生宿舍)圍牆：校園偏僻點，對外僅有一面矮牆可以隨時進出，此地無攝影機，離教學大樓最遠處，平時除運動人員外，不會有人靠近外。
15. 蔣總統銅像處：校園偏僻點，對外僅有一面矮牆，離教學大樓、行政大樓最遠處，此地無攝影機，平時除運動人員外，不會有人靠近外，但有石椅休息區，偶有學生聚集。
16. 司令台後方：校園中死角，因風雨球場建立後，從行政大樓無法監控此地，且靠近籃球場，常有學生聚集發生違規事情。
17. 行政大樓高樓層廁所：學生喜歡到高地方”放屎”、逗留，且教職員工較少到高樓層，通往頂樓之樓梯目前已上鎖。
18. 行政大樓後方庫房：為總務處庫房、物品頗多，學生為躲角落發生違規事情。
19. 自行車棚暨實習大樓後方：自行車棚平時無人使用，且在實習大樓後方有多座瓦斯桶及冷氣水塔，兩側都可以進出，常有學生發生違規事情。
20. 實習大樓：實習大樓各樓層均無設防，亦無錄影設備，教室也較大，部分教室無法從外面看進去，容易讓學生躲藏，平時使用教職員工較少到此處，容易有學生發生違規事情。
21. 實習大樓頂樓：實習大樓樓層高，學生實作課程才會到此上課，平時教職員工生走動人數較教學大樓少，學生行為如有異常較不易及時發現，如有跳樓事件不容易預防。

國立頭城高級家事商業職業學校 維護校園安全「平時安全巡查路線圖」

101.11.21 行政會議通過



教學區安全巡查圖

路線說明：

- 一、依據教育部頒發「維護校園安全實施要點」辦理。
- 二、上述各標號依序為：1. 校門口、2. 勤毅樓、3. 側門、4. 專業老師辦公室後方廣場、5. 後棟教學區、6. 幼稚園（托兒所）廣場（門）、後門、員生社後門及排球場、9 操場、10 行政大樓、11. 實習大樓。
- 三、巡查路線：可依紅色箭頭標示，不定向實施巡查，區分為白天、及夜間巡查 2 大類。
- 四、巡查人員編組、時段，區分如下：
 1. 配合教務處編組一級主管巡堂時間。
 2. 學務處編組值週導師巡堂時間。
 3. 教官室由值週教官巡堂時間。
 4. 夜間由大門警衛協助不定時巡查。
 5. 本校教職員工不定時、點巡查。